

startup manual

スタートアップマニュアル



はじめに

今回は、城南〈事業者向け〉インターネットバンキング(以下「事業者向け IB」)をお申し込みいただきありがとうございます。まず、下記 2 点をご確認ください。

- ・当金庫ホームページに掲載されている「[動作確認済み環境と設定について](#)」をご確認いただき、動作確認環境下でサービスをご利用ください。
- ・当金庫ホームページに掲載されている「[ご利用規定](#)」をご承諾の上、サービスをご利用ください。



Windows パソコン限定です

ご用意いただくもの

お客様カード

申込書控え

事業者向け IB で使用する暗証番号等について

	暗証番号名	番号の内容	番号の表示
A	契約者 ID(利用者番号)	お客様カードに記載されております。	11 桁数字
B	確認用パスワード (ご契約先ワンタイムパスワード)	お客様カードに記載されております。	ア〜クのカナ毎に 2 桁数字
C	利用登録用パスワード	申込書に記載した暗証番号です。	4 桁数字
I	ご契約先暗証番号	管理者がご契約先開通確認で設定します。	6 ~ 12 桁半角英数字。 英字と数字の組み合わせ
□	ご契約先確認暗証番号	管理者がご契約先開通確認で設定します。	6 ~ 12 桁半角英数字。 英字と数字の組み合わせ
ハ	利用者 ID	管理者が利用者登録時に設定します。	1 ~ 30 桁半角英数字
ニ	利用者暗証番号(仮)	一時的な暗証番号。 管理者が利用者登録時に設定します。	4 ~ 12 桁半角英数字。 英字と数字の組み合わせ
ホ	利用者確認暗証番号(仮)	一時的な暗証番号。 管理者が利用者登録時に設定します。	4 ~ 12 桁半角英数字。 英字と数字の組み合わせ
ヘ	利用者暗証番号	利用者開通確認で設定します。	6 ~ 12 桁半角英数字。 英字と数字の組み合わせ
ト	利用者確認暗証番号	利用者開通確認で設定します。	6 ~ 12 桁半角英数字。 英字と数字の組み合わせ



暗証番号の管理について

各種暗証番号は、ご契約先の責任において、厳重管理するものとし、第三者へ開示しないでください。また、各種暗証番号は、生年月日・電話番号・連続番号など、他人に知られやすい番号で登録することを避けるとともに、定期的に変更手続きを行ってください。変更時、各種暗証番号をパソコン等には保存しないでください。

管理者編 >>>

管理者編

01

「事業者向けインターネットバンキング」 トップ画面を開く

1

城南信用金庫のホームページから「事業者向けインターネットバンキング」をクリックします。



2

「事業者向けインターネットバンキング」トップ画面が表示されます。



02

開通確認

管理者で使用する2種類の暗証番号、Eメールアドレスを設定します。

1 「管理者ログイン」をクリックします。



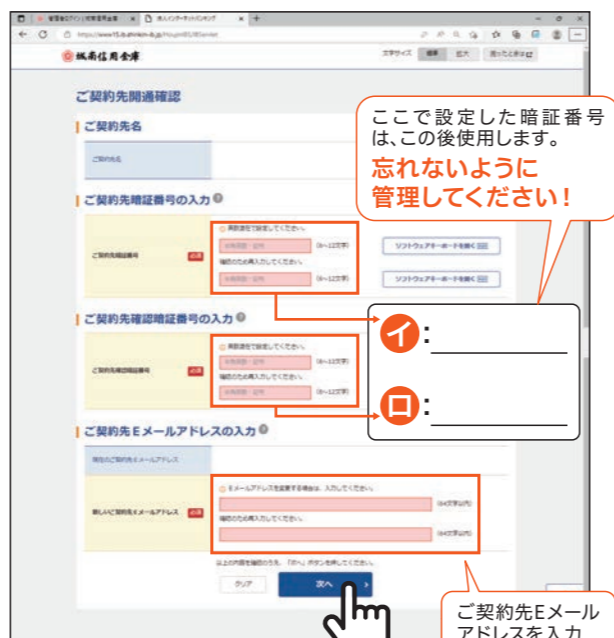
2 「開通確認」をクリックします。



3 契約者 ID、ご契約先登録用暗証番号 (確認用パスワード) を入力します。



4 以下の必須情報を設定します。



ここで設定した暗証番号は、この後使います。忘れないように管理してください!

ご契約先Eメールアドレスを入力

- ①と②について
- ・①と②は同一のものでも設定できます。
 - ・半角英数字混在 6桁～12桁で設定します。
 - ・英字は、大文字、小文字を異なる文字として認識します。詳しくはヘルプマーク②をクリックすると使い方説明したページが表示されます。

5 ご契約先ワンタイムパスワード (確認用パスワード) を入力します。



カナに対応した B をそれぞれ入力

6 管理者の開通確認が完了しました。ブラウザの「×」ボタンをクリックします。



U*5306 は管理者開通が完了した時に表示される番号です。エラーとありますが、処理失敗ではありません。

03

電子証明書取得・更新

ご使用になる「動作確認済み環境」の Windows パソコンで電子証明書を取得します。

- ※電子証明書を取得したパソコン以外では管理者ログインできませんのでご注意ください。
- ※電子証明書の有効期間は1年です。1年後には更新作業が必要となります。(更新期間には有効期間から90日以内です。有効期間1ヶ月前には更新依頼メッセージが表示されます。)
- ※Microsoft Edge 等で電子証明書の取得等を行う場合は、「しんきん電子証明書取得アプリ(以下「本アプリ」という。)」を利用する必要があります。本アプリのダウンロード方法および電子証明書の取得等手順については、以下をご参照ください。

電子証明書の取得できる期間は当金庫に利用申込を行ってから80日間です。約80日を過ぎますと電子証明書が取得できなくなりますので速やかに電子証明書の取得を行ってください。

1 城南信用金庫のホームページから「事業者向けインターネットバンキング」をクリックします。



2 「管理者ログイン」をクリックします。



3 「電子証明書取得」をクリックします。



4 電子証明書取得に必要な情報を入力します。



5 電子証明書取得に必要な情報を入力します。



6 【電子証明書取得開始】または【電子証明書更新開始】画面*を表示し、「電子証明書取得アプリのダウンロード」の[ダウンロード]ボタンをクリックします。



7 ダウンロードされたアプリを起動します。
アプリの起動方法はご利用のブラウザにより以下のとおりです。

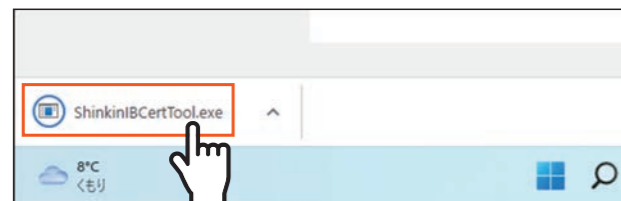
【Microsoft Edge を利用する場合】

画面右上に表示されるダウンロードポップアップの[開く]ボタンをクリックします。

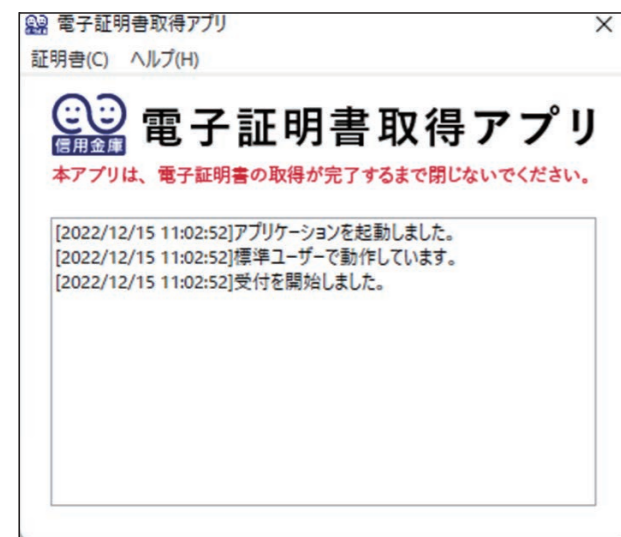


【Google Chrome を利用する場合】

画面左下に表示されるファイル(ShinkinIBCertTool.exe)をクリックします。



8 「電子証明書取得アプリ」が起動していることを確認します。(最前面に表示されます。)



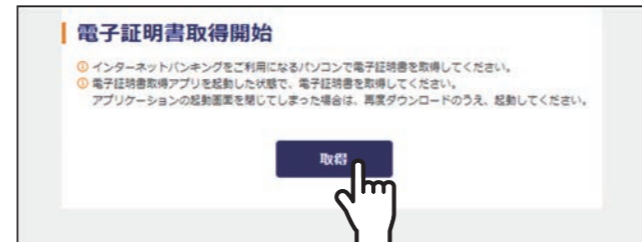
以上で、電子証明書取得アプリのダウンロードおよび起動が完了しました。「電子証明書取得アプリ」を画面上に表示した状態で、電子証明書の「取得」(または「更新」)を実施してください。

※アプリがダウンロードできない場合は、当金庫ホームページの(事業者向け)インターネットバンキングのページの「動作確認済み環境と設定について」の中段「※3 電子証明書取得アプリを利用できない場合の電子証明書の取得/更新について」を参照して、ご利用ください。

9 電子証明書を取得(あるいは更新)する。

ステップ1

アプリが起動していることを確認してから、[取得](あるいは[更新])ボタンをクリックします。(ご利用のインターネットバンキングサービスにより表示される画面は異なります。)



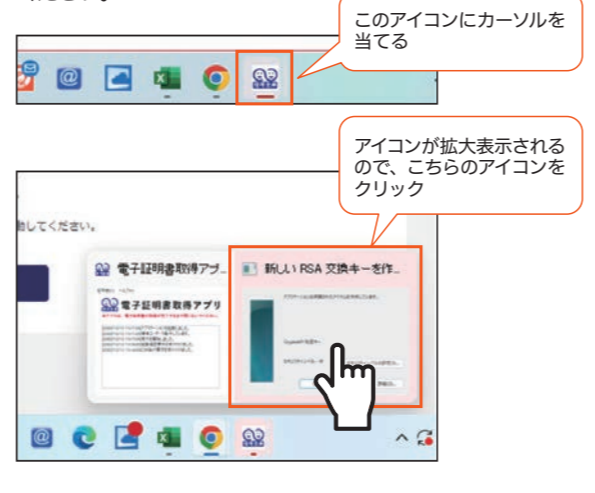
10 〈新しいRSA 交換キーを作成します〉ダイアログが表示されるので、セキュリティレベルが「中」となっていることを確認して、[OK]をクリックします。



※一定時間内に操作しない場合、処理が中断されますのでご注意ください。

このダイアログが表示されない場合

タスクバーの「取得アプリ」アイコンにカーソルを当て、拡大表示されたアイコンのうち〈新しいRSA 交換キーを作成します〉をクリックして、ダイアログを最前面に表示してください。



11 〈資格情報が必要です〉ダイアログが表示されるので[許可]ボタンをクリックします。



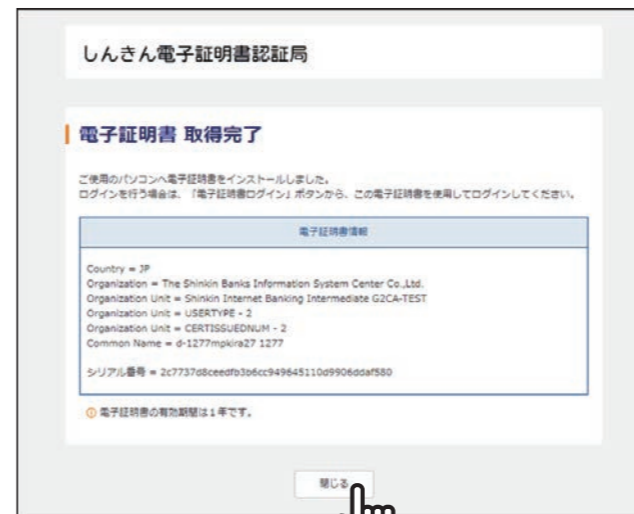
※一定時間内に操作しない場合、処理が中断されますのでご注意ください。

このダイアログが表示されない場合

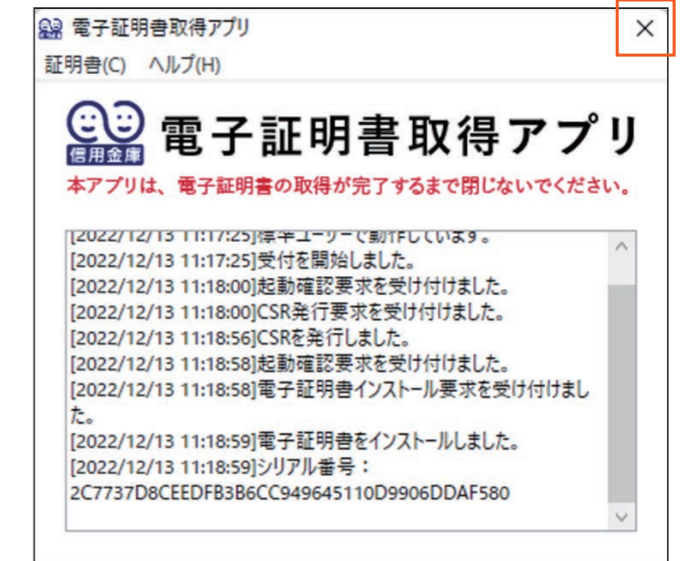
タスクバーの〈資格情報が必要です〉アイコンをクリックして、ダイアログを最前面に表示してください。



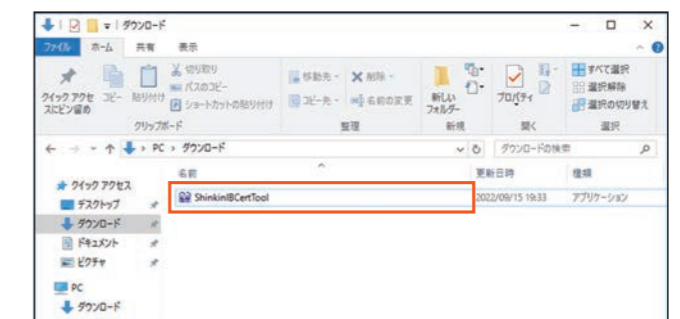
12 インストールが完了すると、【電子証明書取得完了】(【電子証明書更新完了】)画面が表示されますので、[閉じる]ボタンをクリックし、画面を閉じます。



13 アプリ右上の「×」をクリックして、アプリを終了します。



14 ダウンロードフォルダに格納されているアプリ('ShinkinIBCertTool')を削除します。



以上で、電子証明書の取得(更新)手順は終了です。

管理者ログイン・ログアウト

管理者ログイン

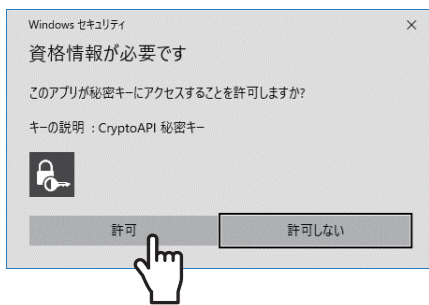
1 電子証明書方式の「管理者ログイン」をクリックします。



2 「証明書の選択」を確認します。



3 「許可」をクリックします。



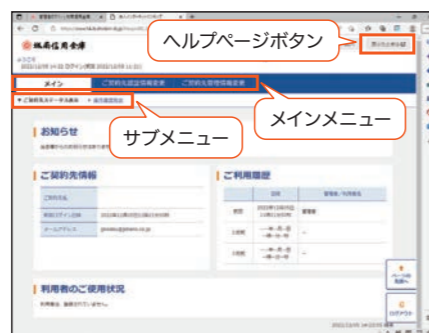
4 ご契約先暗証番号を入力します。



5 ご契約先ワンタイムパスワード(確認用パスワード)を入力します。



6 お知らせがなければ、メインの「ご契約先ステータス表示」になります。



このまま利用者登録の場合は05へ

管理者ログアウト

1 管理者画面をログアウトするには表示画面の右下にある「ログアウト」ボタンをクリックします。



2 管理者のログアウト確認画面が表示されます。終わらせる場合は、「OK」をクリックします。



3 管理者のログアウト完了画面が表示されます。

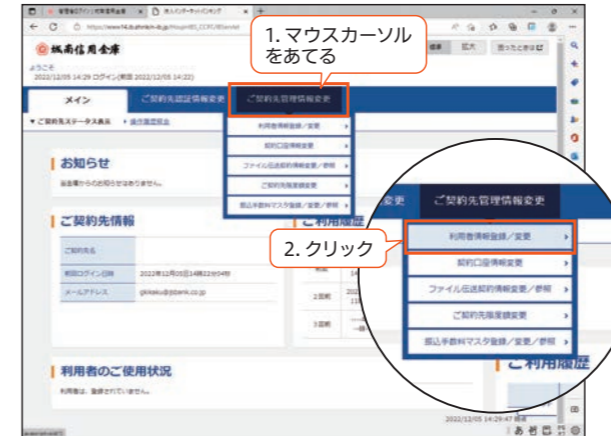


画面を閉じる場合には、ブラウザの「×」ボタンをクリックしてください。

利用者登録

照会や振込が使用できるように利用者 ID を登録します。

1 管理者ログインし、メニューの1.「ご契約先管理情報変更」⇒2.「利用者情報登録/変更」をクリックします。

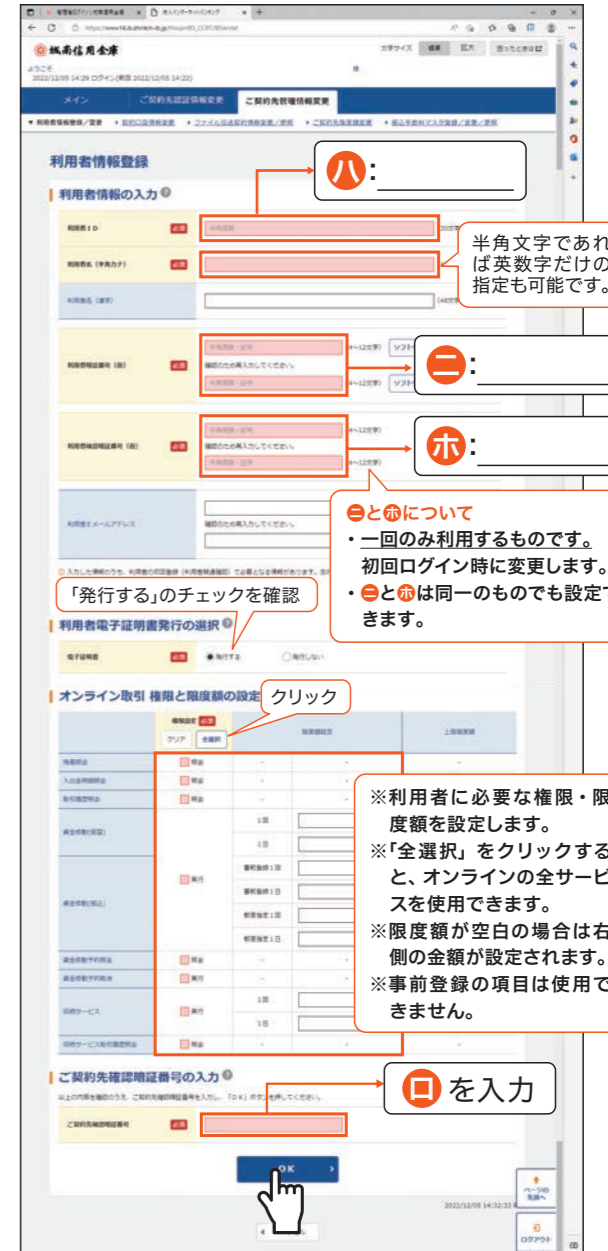


利用者情報選択が表示されます。

2 利用者情報選択で、1.「利用者の新規登録」⇒2.「新規登録」ボタンをクリック。



3 利用者情報登録画面が表示されます。必須項目を入力します。



3の利用者登録ができると2の利用者情報選択で、下記のような「利用者情報の編集」一覧が表示されます。



電子証明書取得・更新

ご使用になる「動作確認済み環境」の Windows パソコンで電子証明書を取得します。

※電子証明書を取得したパソコン以外では利用者ログインできませんのでご注意ください。

※電子証明書の有効期間は1年です。1年後には更新作業が必要となります。(更新期間は有効期間から90日以内です。有効期間1ヶ月前には更新依頼メッセージが表示されます。)

※Microsoft Edge等で電子証明書の取得等を行う場合は、「しんきん電子証明書取得アプリ(以下「本アプリ」という。)」を利用する必要があります。

本アプリのダウンロード方法および電子証明書の取得等手順については、以下をご参照ください。

1 「利用者ログイン」をクリックし、「電子証明書取得」をクリックします。



2 電子証明書取得に必要な情報を入力します。



3 電子証明書取得に必要な情報を入力します。



4 【電子証明書取得開始】または【電子証明書更新開始】画面*を表示し、「電子証明書取得アプリのダウンロード」の[ダウンロード]ボタンをクリックします。

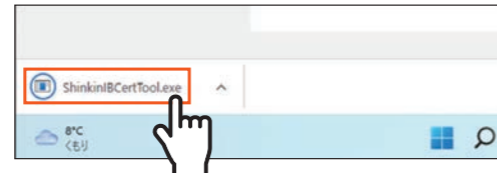


5 ダウンロードされたアプリを起動します。アプリの起動方法はご利用のブラウザにより以下のとおりです。

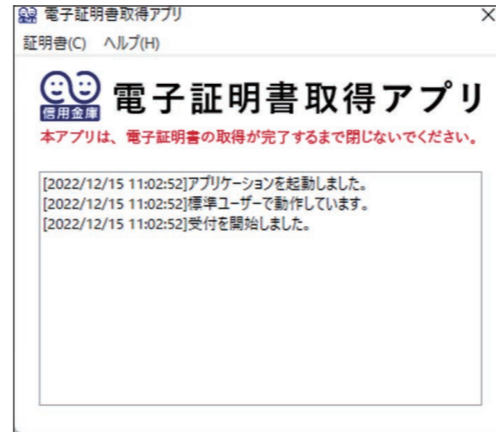
【Microsoft Edge を利用する場合】
画面右上に表示されるダウンロードポップアップの[開く]ボタンをクリックします。



【Google Chrome を利用する場合】
画面左下に表示されるファイル(ShinkinIBCertTool.exe)をクリックします。



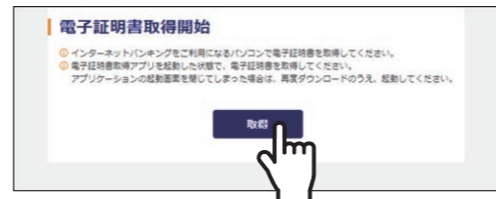
6 「電子証明書取得アプリ」が起動していることを確認します。(最前面に表示されます。)



以上で、電子証明書取得アプリのダウンロードおよび起動が完了しました。「電子証明書取得アプリ」を画面上に表示した状態で、電子証明書の「取得」(または「更新」)を実施してください。

7 電子証明書を取得(あるいは更新)する。

アプリが起動していることを確認してから、[取得] (あるいは[更新]) ボタンをクリックします。(ご利用のインターネットバンキングサービスにより表示される画面は異なります。)



アプリがダウンロードできない場合

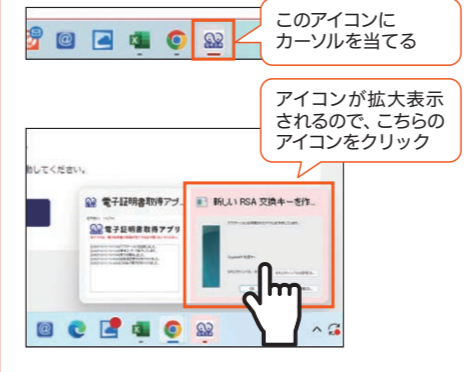
当金庫ホームページの〈事業者向け〉インターネットバンキングのページの「動作確認済み環境と設定について」の中で「※3 電子証明書取得アプリを利用できない場合の電子証明書の取得/更新について」を参照して、ご利用ください。

8 〈新しい RSA 交換キーを作成します〉ダイアログが表示されるので、セキュリティレベルが「中」となっていることを確認して、[OK]をクリックします。



※一定時間内に操作しない場合、処理が中断されますのでご注意ください。

このダイアログが表示されない場合
タスクバーの「取得アプリ」アイコンにカーソルを当て、拡大表示されたアイコンのうち新しい RSA 交換キーを作成します) をクリックして、ダイアログを最前面に表示してください。



9 〈資格情報が必要です〉ダイアログが表示されるので[許可]ボタンをクリックします。



※一定時間内に操作しない場合、処理が中断されますのでご注意ください。

このダイアログが表示されない場合
タスクバーの〈資格情報が必要です〉アイコンをクリックして、ダイアログを最前面に表示してください。



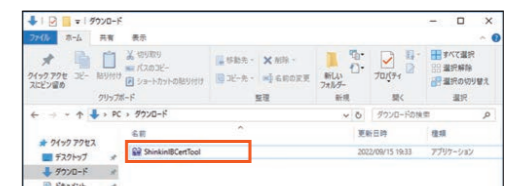
10 インストールが完了すると、【電子証明書取得完了】(【電子証明書更新完了】)画面が表示されますので、[閉じる]ボタンをクリックし、画面を閉じます。



11 アプリ右上の「×」をクリックして、アプリを終了します。



12 ダウンロードフォルダに格納されているアプリ(「ShinkinIBCertTool」)を削除します。



以上で、電子証明書の取得(更新)手順は終了です。

開通確認

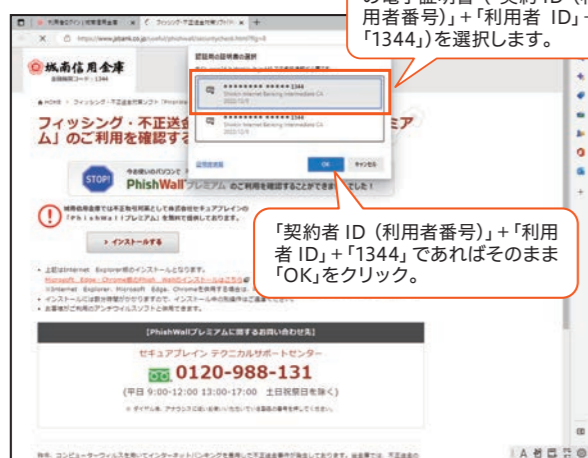
【ご注意ください】

管理者画面で操作した後や利用者ログイン時にエラーが表示された場合は、開いているインターネットの画面をすべて閉じてから再度操作をお試しください。

1 「利用者ログイン」をクリックし、電子証明書方式の「ログイン」をクリックします。



2 証明書を選択します。



3 利用者暗証番号を入力します。



4 以下の必須情報を設定・入力します。



- ①と②について
- ①は今後のログインに使用する暗証番号です。
- ②は今後の電子証明書取得時に使用する暗証番号です。
- 半角英数字混在 6桁～12桁で設定します。
- ※英字は、大文字、小文字を異なる文字として認識します。
- ③から⑤、⑥から⑧は異なる内容を設定する必要があります。
- ④と⑤を同一に設定することはできません。
- ※管理者が登録した利用者Eメールアドレスと同じ場合は、省略できます。

5 お知らせがなければ、メインの「利用者ステータス表示」になります。



初期設定完了

操作方法について

画面右上の「困ったときは」あるいは「ホームページ『操作でお困りの方へ』内の「[しんきん法人インターネットバンキングヘルプサイト](#)」を参照してください。



なお、こちらのサイトにつきましては、しんきん法人インターネットバンキングご利用の信用金庫において共同で利用しているサイトになることから、当金庫のサービス対象となる取引または内容と異なる場合がございます。

主な注意点

- 当金庫は「電子証明書方式」「ワンタイムパスワード(トークン)利用なし」を採用しております。(ID・PW方式ではございません。)
- 「専用USB」の利用はございません。

操作方法を動画で確認したい場合

ホームページ「[操作体験版](#)」内に動画で各動作イメージを体験できます。

パソコン操作について電話でお問い合わせになりたい場合

IB ヘルプデスク

☎ 0120-921-311

平日：午前9時～午後10:00

土日祝：午前9時～午後5:00

パソコン操作についてチャットでお問い合わせになりたい場合

ホームページ「[お問い合わせ](#)」内「[法人のお客さま](#) [FAQ・チャットで質問](#)」をご利用ください。